



**LAHELLE
BARNEHAGE AS**

**På barns
premisser**

2024-2025

Innhold

- Informasjon om barnehagen
- Praktisk informasjon
- Styringsdokumenter/Fagområder
- Samarbeidspartnere
- Vår visjon
- Innsatsområder 2024/2025
- Vårt verdigrunnlag og oppgaver
- Organisasjonskart
- Skolestarterne
- Kalender

Om Lahelle Barnehage

Lahelle barnehage AS har vært i drift siden 2005 og eies av Horieh Yegani Behambari. Vi har til sammen 42 barn i alderen 1-5 år fordelt på tre grupper. Rekene med 14 barn i alderen 1-2 år, Krabbene med 10 barn fra 2-3 år. Hvalene og fiskene med 16 barn i alderen 4-6år. Som barnehage er vi opptatt av å skape en arena der alle kan kjenne seg verdsatt og velkommen. Vi ønsker å gi barn gode minnerike og lærerike opplevelser. Vi i Lahelle barnehage AS ønsker å gi barn muligheten til å kunne utvikle den beste versjonen av seg selv. Vi mener barn lærer best i et miljø som er preget av trygghet og omsorg, i et miljø der barna kan være aktive deltagende i sin egen læring. Vi i Lahelle barnehage AS legger til rette for at barn skal få oppleve gode situasjoner der lek og utfoldelse er i fokus. Vi gir rom for spontanitet og kreativitet og skaper gode arena for lek. Vi er fleksible og viser romslighet samt skaper et sted der det er rom for ulike behov og utgangspunkt. Alle mennesker er unike og har derfor ulike behov og sammen skal vi møte hvert enkelt barn med åpenhet og forståelse



**Vi ønsker å gi barn
gode, minnerike og
lærerike opplevelser.**



PRAKTISK INFORMASJON

Lahelle barnehage AS holder til på Skjellvika. Vi har varierte turområder i nærmiljøet med både tilgang til sjø og skog. Vi har et stort uteareal med et kupert terreng og rikelig med plass til lek og utfoldelse. Barnehagen har mange disponible rom med mulighet for ulik aktivitet.

Personalet er ansatt i hele og delte stillinger, og fordeler seg i hele barnehagen. Vi jobber ofte på tvers av grupper, har felles arrangementer og turer slik at barna blir godt kjent med alle. De ansatte i barnehagen har taushetsplikt, og har etter loven lagt frem gyldig politiattest før ansettelse.

ÅPNINGSTIDER:

Mandag til fredag kl. 06.45 – 17.00

Hentetid i barnehagen er innen 16.45.

23.12 og 30.12 stenger barnehagen kl. 16.00.

Barnehagen holder stengt i romjulen.

Onsdag før skjærtorsdag stenger barnehagen kl.12:00.

Barnehagen er sommerstengt i uke 28, 29 og 30.



FORMELT SAMARBEID FORELDRE:

// Foreldremøter

// Dugnad

// Foreldresamtaler

// SU- samarbeidsutvalget med minimum 2stk. foreldrerepresentanter + vara

SU består av valgte representanter fra foreldre og ansatte, samt representant for eier. Utvalget skal være med å drøfte barnehagens innhold og idégrunnlag, og fremme kontakt mellom barnehagen og lokalsamfunnet. SU har rett til å uttale seg i saker som er av viktighet for foreldre, barn og virksomheten.

Med utgangspunkt i rammeplanen skal barnehagens samarbeidsutvalg fastsette en årsplan for den pedagogiske virksomheten.

FORMELT SAMARBEID PERSONALET:

- // Ledermøter
- // Medarbeidersamtaler
- // Samarbeidsutvalg
- // Avdelingsmøter
- // Personalmøter
- // Pedagogiske møter
- // Planleggingsdager



KONTAKTINFORMASJON

Eier: Horieh Yegani Behambari horieh@lahellebarnehage.no

Daglig leder: Kari Gro Christensen post@lahellebarnehage.no

Hjemmeside: www.lahelle.barnehage.no

Adresse:: Skjellvikaveien 6 3237 Sandefjord

Telefon: 33 47 28 00

Barnehagen: 459 68 730

Administrasjon: 957 06 151

Årsplan er fastsatt av samarbeidsutvalget: 24.09.2024



FASTE RUTINER

Mat og drikke:

**Frokost/havregrøt: kl. 07.15 –
08.30**

Lunsj/varmt måltid: kl. 10.30

Frukt og brød: kl. 14.00



Hvile: Barn sover i vogn i soveskur.
Sovetiden tilpasses hvert enkelt barn i
samarbeid med foreldre.

Kjernetid: Barnehagen har kjernetid fra
kl. 09.30 – 14.00.

I tidsrommet kl. 09.30 – 14.00 er det
tilrettelagt for aktiviteter og arbeid opp
mot rammeplanen, fagområdene og
årsplan. Gruppene gjennomfører turer,
prosjektarbeid, samlinger og annet i
dette tidsrommet.

STYRINGSdokumenter

Barnehagens virksomhet bygger på Lov om barnehager med forskrifter og Rammeplan for barnehagens innhold og oppgaver, barnehagens vedtekter og årsplan.

Barnehageloven

Barnehageloven ligger i bunn for all drift

§ 1 Formål

Formålsbestemmelsen fastsetter hva som er barnehagens samfunnsmandat og hvilket verdigrunnlag barnehagen innehar. Barnehagen skal i samarbeid og forståelse med hjemmet ivareta barns behov for omsorg og lek, og fremme læring og danning som grunnlag for allsidig utvikling. Barnehagen skal bygge på grunnleggende verdier i kristen og humanistisk arv og tradisjon, slik som respekt for menneskeverdet og naturen, på åndsfrihet, nestekjærlighet, tilgivelse, likeverd og solidaritet, verdier som kommer til uttrykk i ulike religioner og livssyn og som er forankret i menneskerettighetene.

Barna skal få utfolde skaperglede, undring og utforskertrang. De skal lære å ta vare på seg selv, hverandre og naturen. Barna skal utvikle grunnleggende kunnskaper og ferdigheter. De skal ha rett til medvirkning tilpasset alder og forutsetninger.

§ 2. Barnehagens innhold

Gir nærmere retningslinjer for barnehagens innhold hvorav det har blitt fastsatt en rammeplan for barnehagens innhold og oppgaver. Rammeplanen gir personalet en forpliktende ramme for planlegging, gjennomføring og vurdering av barnehagens virksomhet.

§44. Taushetsplikt

Personalet i barnehagen er underlagt taushetsplikt og skal ha undertegnet taushetserklæring og levert gyldig politiattest før tiltredelse.

§46. Opplysningsplikt til barnevernet

Personalet er bevisst deres opplysningsplikt til sosialtjenesten, den kommunale helse- og omsorgstjeneste og barnevernstjenesten.

§41 Nulltoleranse og forebyggende arbeid

Barnehagen skal ikke godta krenkelser som for eksempel utestenging, mobbing, vold, diskriminering og trakassering. Alle som arbeider i barnehagen, skal gripe inn når et barn i barnehagen utsettes for slike krenkelser.

Barnehagen skal forebygge tilfeller hvor barn ikke har et trygt og godt barnehagemiljø ved å arbeide kontinuerlig for å fremme helsen, trivselen, leken og læringen til barna.

§ 42. Plikt til å sikre at barnehagebarna har et trygt og godt psykososialt barnehagemiljø (aktivitetsplikt)

Alle som arbeider i barnehagen, skal følge med på hvordan barna i barnehagen har det.

Alle som arbeider i barnehagen, skal melde fra til barnehagens styrer dersom de får mistanke om eller kjennskap til at et barn ikke har et trygt og godt barnehagemiljø. Styreren skal melde fra til barnehageeieren i alvorlige tilfeller.

Ved mistanke om eller kjennskap til at et barn ikke har et trygt og godt barnehagemiljø, skal barnehagen snarest undersøke saken.

Når et barn eller foreldrene sier at barnet ikke har et trygt og godt barnehagemiljø, skal barnehagen undersøke saken og så langt det finnes egnede tiltak, sørge for at barnet får et trygt og godt barnehagemiljø. Det samme gjelder når en undersøkelse som barnehagen selv har satt i gang, viser at et barn ikke har et trygt og godt barnehagemiljø. Tiltakene skal velges på grunnlag av en konkret og faglig vurdering.

Barnehagen skal lage en skriftlig plan når det skal gjøres tiltak i en sak. I planen skal det stå

- a. hvilke problemer tiltakene skal løse
- b. hvilke tiltak barnehagen har planlagt
- c. når tiltakene skal gjennomføres
- d. hvem som skal gjennomføre tiltakene
- e. når tiltakene skal evalueres.

§ 43. Skjerpet aktivitetsplikt dersom en som arbeider i barnehagen, krenker et barn

Dersom en som arbeider i barnehagen, får mistanke om eller kjennskap til at en annen som arbeider i barnehagen, krenker et barn med for eksempel utestenging, mobbing, vold, diskriminering eller trakassering, skal vedkommende straks melde fra til barnehagens styrer. Styreren skal melde fra til barnehageeieren.

Dersom en som arbeider i barnehagen, får mistanke om eller kjennskap til at styreren i barnehagen krenker et barn med for eksempel utestenging, mobbing, vold, diskriminering eller trakassering, skal vedkommende melde fra til barnehageeieren direkte.

Barnehagens vedtekter

Disse finner dere på hjemmesiden til barnehagen www.lahelle.barnehage.no

Årsplanens forutsetninger og hensikt

Lahelle Barnehage AS drives etter «Lov om barnehage av 17. juni 2005 nr.64 om barnehager» og «Forskrift om Rammeplan for barnehagens innhold og oppgaver», hjemlet i lovens § 2, iverksatt 1. august 2017. Barnehagens pedagogiske innhold tar utgangspunkt i disse dokumentene samt Kunnskapsdepartementets temahefter.

Barnehagen skal være en lærende organisasjon, og det pedagogiske arbeidet skal være begrunnet i barnehageloven og rammeplanen. Årsplanen gir informasjon om barnehagens pedagogiske arbeid og viser hvordan barnehagen vil arbeide for å omsette rammeplanens formål og innhold. Vi har i tillegg utarbeidet en progresjonsplan som tar utgangspunkt i Rammeplanen for barnehagens innhold og oppgaver. Denne viser mer konkret hvordan barnehagens pedagogiske praksis er.

Årsplanen bygger på de erfaringene og vurderingene personalet har foretatt seg i løpet av barnehageåret 2023/2024 og viser de målene vi har satt oss for 2024/2025. I tillegg utarbeider barnehagen planer for hver måned for de ulike barnegruppene.

Årsplanens funksjoner

// Arbeidsredskap for barnehagens personale og dokumentasjon for barnehagens valg og begrunnelser.

// Årsplanen skal gi foreldre og andre informasjon om barnehagen samt informasjon om barnehagens pedagogiske arbeid. Årsplanen viser hvordan barnehagen vil arbeide for å omsette rammeplanens formål og innhold og barnehageeiers lokale tilpasninger til pedagogisk praksis.

Progresjonsplan for Rammeplanen

Barnehagen har utarbeidet en egen progresjonsplan for Rammeplanen. Planen tar for seg alle Rammeplanens området og beskriver noe om arbeidsmetoder og mål barnehagen jobber med.

Den er delt inn etter alder og viser noe om hvordan barnehagen jobber systematisk med fagområdene og innholdet i Rammeplanen.

Planlegging, dokumentasjon og vurdering

God planlegging er en viktig del av personalets arbeid i barnehagen. God planlegging gir personalet grunnlag for å tenke og handle langsiktig og systematisk i det pedagogiske arbeidet. Dette arbeidet bidrar til kontinuitet og progresjon for barnehagen, barnegruppen og enkeltbarn.

Planlegging synliggjør hvordan barnehagen jobber med barnehagens egne satsningsområder samt styringsdokumentene.

Dokumentasjon av det pedagogiske arbeidet skal inngå i barnehagens arbeid med å planlegge, vurdere og utvikle den pedagogiske virksomheten. Dokumentasjonen skal gi informasjon om hva barn opplever, lærer og gjør i barnehagen. Pedagogiske ledere dokumenterer og evaluerer arbeidet hver måned i foreldrebrev, på avdelingsmøter og personalmøter samt fagmøter.

Foreldre mottar informasjonsbrev med oppsummering av måneden som har gått og planer for kommende måned. Barna vil være med på planleggingen månedsvis og deres medvirkning vil synliggjøres i foreldrebrev, og i månedsplaner. Barnehagens månedlige planer tar utgangspunkt i barns interesser, rammeplanen og barnehagens årsplan. Hver måned gjennomfører personalet ledermøter, gruppemøter, fagmøter og personalmøter. Disse møtene vil ta for seg faglige pedagogiske temaer, enkeltbarns og gruppens behov, barns interesser og refleksjoner og vurderinger rundt oppsatte mål og planer. Kunnskap om barnegruppens og enkeltbarns trivsel og allsidige utvikling er viktig for å gi tilrettelagt tilbud i tråd med barnehageloven og rammeplanen.

KOMPETANSEHEVING

Lahelle barnehage AS har deltatt på det nettbaserte kompetanseprogrammet «Inkluderende barnehagemiljø» i regi av Høgskolen i Innlandet. Dette vil barnehagen fortsette å jobbe med.

Det nettbaserte kompetanseprogrammet har som formål å utvikle kompetansen i barnehager, hos barnehageeier og barnehagemyndighet, slik at barnehagen oppfyller sin plikt i tråd med barnehageloven til å ivareta barnas behov for omsorg, trivsel og inkludering.

Gjennom programmet videreutvikler deltakerne både sin individuelle kompetanse og barnehagens kollektive kapasitet.

Lahelle barnehage AS deltar i Sandefjord kommunes kompetansehevingstiltak. Og vil også barnehageåret 2024-2025 fortsette med å implementere Sandefjord kommunes standard for et likeverdig og tilrettelagt barnehagetilbud i Sandefjord kommune.

Ønsker dere lese mere om strategien kan dere finne den her

www.sandefjord.kommune.no

ASK i barnehagen.

Gjennom barnehageåret 2024-2025 vil barnehagen ha fokus på å tilegne seg kunnskap om og implementere Alternativ og supplerende kommunikasjon i barnehagen.

For barn som har behov for eller bruker alternativ supplerende kommunikasjon er opplæring i ASK sentral.

Rammeplanen påpeker at barnehagen skal fremme kommunikasjon og språk og være bevisst på at kommunikasjon og språk påvirkes av alle sider ved barnets utvikling.

Prosjekt trygghet og mestring.

Lahelle Barnehage AS deltar også i et prosjekt i Regi av Intempo og BRAVO leken.

Dette heter Trygghet og Mestring og foregår i en tidsperiode fra 2023-2025.

Lahelle Barnehage AS er en av 22 barnehager som deltar i dette prosjektet.

Målsetningen for prosjektet

Ordforråd og begrepsforståelse danner grunnlaget for barns utvikling. Tidlig språkinnsett er spesielt viktig for barn med andre forutsetninger. Målet ved prosjektet er å skape trygghet og mestring ved å senke språkbarrierer og bidra til inkludering gjennom lek i samlingsstunden. Bravo bidrar til et systematisk språkarbeid i møte med alle barn og særlig barn med annen språkbakgrunn eller forsinket språkutvikling.

Prosjektet gjennomføres som en inkluderende språksatsing på avdelingen, som innebærer at hele barnegruppen får delta selv om behovet for tiltaket er størst hos enkelte barn.





SAMARBEIDSPARTNERE

For å gi barn og foreldre et fullverdig og helhetlig tilbud samarbeider Lahelle Barnehage AS blant annet med:

Pedagogisk psykologiske tjeneste (PPT)

Pedagogisk-psykologisk tjeneste (PP-tjenesten) er kommunens rådgivende og sakkyndige instans for utvikling og læring til barn og ungdom opp til 16 år, som har utfordringer i oppvekst- eller opplærings situasjonen. Vi samarbeider med PPT ved spesialpedagogisk tilrettelegging for enkeltbarn og barn i gruppe. PPT gir råd og veiledning til barnehagen. Ved henvendelse til PPT om enkeltbarn må foreldre ha gitt sitt samtykke.

Helsestasjon og familiesenter:

Helsestasjonen er for familier med barn fra null til seks år. Helsestasjonen skal støtte foreldre i foreldrerollen og dermed bidra til å fremme barns helse. Helsestasjonen kan bidra med råd og veiledning til foreldre og barnehagen. I tilknytning til helsestasjonen finner vi også familiesenteret, der kan barnehagen og den enkelte familie få veiledning om saker man lurer på knyttet til barn, familiesituasjon og annet

Barnevernstjenesten:

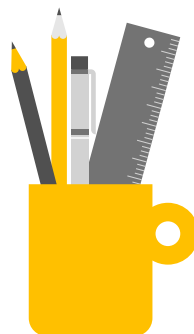
Barnevernstjenesten er en viktig aktør som bidrar til å skape trygge oppvekstvilkår for barn.

Grunnskolen:

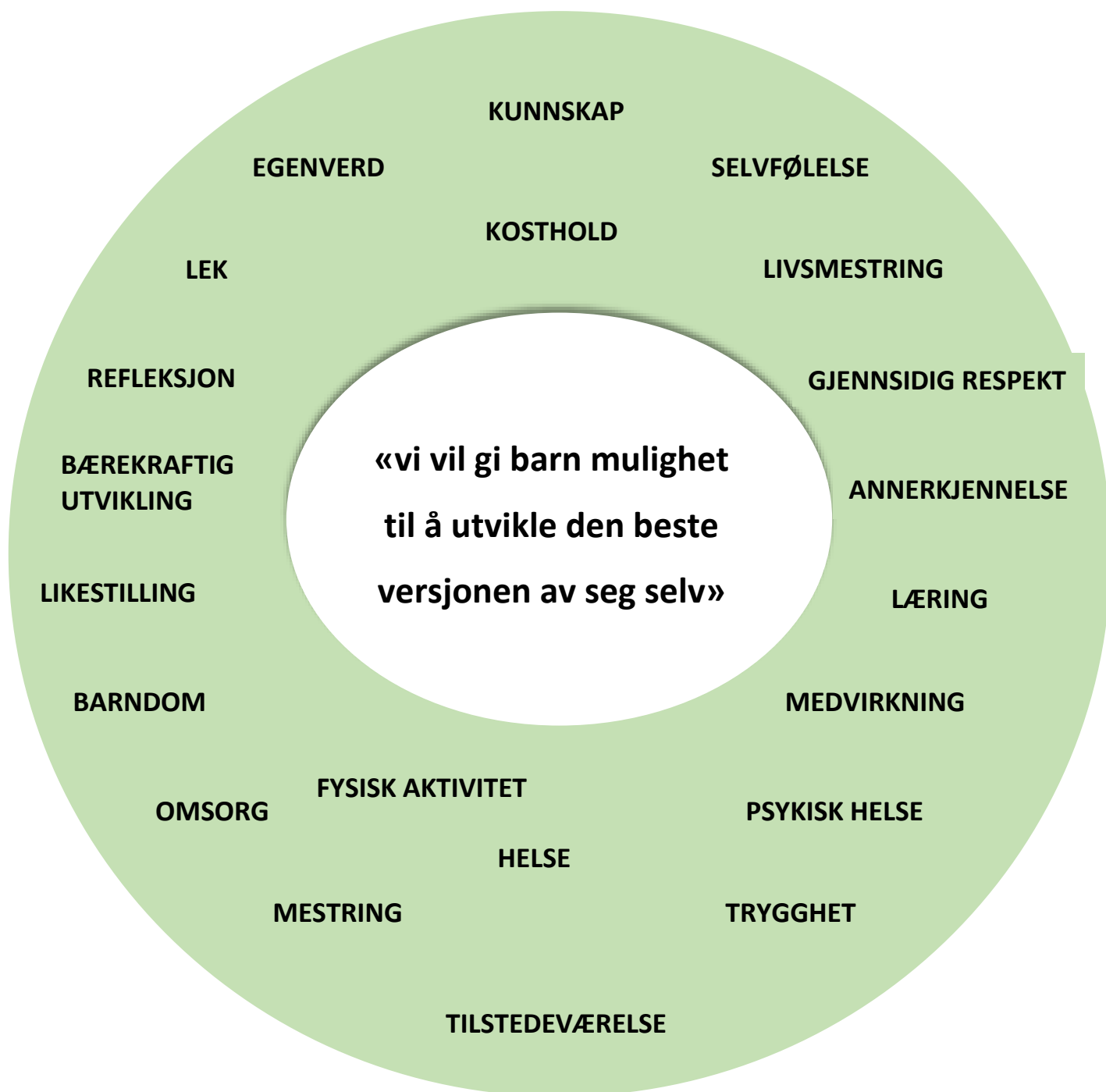
I samarbeid med foreldrene og den skolen barnet skal begynne på legger vi til rette for at overgangen fra barnehagen til skolen skal oppleves så trygg og god som mulig. Barnehagen samarbeider med foreldre om å utveksle informasjon og kunnskap som utgangspunkt for samarbeid om tilbudet til de eldste barna i barnehagen.

Sandefjord kommune:

Viktige samarbeidspartnere når det gjelder kompetanseheving, informasjon og veiledning, tilsyn og felles opptakssystem.



VISJON



LAHELLE BARNEHAGE AS VISJON

Lahelle Barnehage AS visjon er «vi vil gi barn mulighet til å utvikle den beste versjonen av seg selv»

Vi mener at for å legge til rette for dette må barnehagehverdagen preges av voksne som er tilstedeværende. Vi ønsker at barna skal bli møtt med annerkjennelse og omsorg. Vi ønsker å la dagene fylles med lek, læring, mestring og opplevelser. Vi ønsker at barn skal få erfare vennskap og relasjoner i et miljø som er preget av omsorg, trygghet og respekt.

Personalet i Lahelle Barnehage AS er opptatt av barns psykiske og fysiske helse. Vi mener det er viktig at barn opplever mestring ut ifra enkeltbarnets eget utgangspunkt, og vi mener det er viktig med tilstedeværende voksne som ser og møter barns mestringssituasjoner. Vi ønsker å legge til rette for at barn skal utvikle en god selvfølelse og en oppfattelse av at man er god nok som man er.

Vi har fokus på gode relasjoner og vennskap og å skape trygghet for barn i relasjon med andre. Vi har også et stort fokus på kosthold og ernæring.

Vi mener at en god psykisk og fysisk helse har stor betydning for hvordan vi trives og utvikler oss og hvilke erfaringer og kunnskaper vi tilegner oss.



INNSATSOMRÅDER

BARNEHAGEÅRET

2024-2025



NATUR, HELSE OG FYSISK AKTIVITET

Lahelle barnehage AS ønsker å satse mer på natur, helse og fysisk aktivitet.

Barnehagen skal ha en helsefremmende og forebyggende funksjon og skal bidra til å utjevne sosiale forskjeller.

Vår visjon er å gi alle barn mulighet til å utvikle den beste versjonen av seg selv. Vi ønsker å legge til rette for at alle barn opplever bevegelsesglede, matglede, mentalt og sosialt velvære og en god både fysisk og psykisk helse.

Vi ønsker gjennom disse fokusområdene å gi barn gode minnerike og lærerike opplevelser sammen i et miljø der natur, bevegelse, ernæring og trivsel har et stort fokus.

Vi vil gi barn gi barna tilgang til varierte og utfordrende bevegelsesmiljøer, sanseopplevelser og kroppslig lek ute og inne, i og utenfor barnehageområdet.

Barnas fysiske og psykiske helse skal fremmes i barnehagen. Barnehagen skal bidra til at barna trives, får livsglede, opplever mestring og får en følelse av egenverd.

Gode vaner og handlingsmønster tar form i tidlig alder. Vi ønsker å bidra med at barna tilegner seg gode vaner allerede fra start. Måltidene i barnehagen skal gi barna et grunnlag for å utvikle matglede og sunne helsevaner.

Gjennom fokus på ernæring, matglede og sunne helsevaner mener vi at vi kan legge til rette for at barna kan utvikle nettopp dette. Vi vil være en arena for daglig fysisk aktivitet og fremme barnas bevegelsesglede og motoriske utvikling.

Barnehagen skal være et trygt og utfordrende sted der barna kan prøve ut ulike sider ved samspill, fellesskap og vennskap. Barna skal få støtte i å mestre motgang, håndtere utfordringer og bli kjent med egne og andres følelser.



Gjennom arbeid med fokusområdet **NATUR, HELSE OG FYSISK AKTIVITET** ønsker vi å legge til rette for

- Mangfoldige naturopplevelser og bruke naturen som arena for lek, undring, utforsking og læring
- Mer fysisk aktivitet både ute og inne i barnehagen.
- Større fokus på kosthold og ernæring med flere varierte måltider. Grøt hver morgen og et større fokus på frukt og grønt.
- Bevisste ansatte som tar gode valg sammen med barna
- Flere turer i nærmiljøet
- Skape gode vaner allerede fra start
- Skape gode måltidsituasjoner som bidrar til måltids glede, deltakelse, samtaler, sanseopplevelser og fellesskapsfølelse hos barna
- Legge til rette for at barn kan utvikle et bevisst forhold til egen kropp, egne og andres grenser
- Fremme naturens egenart og barnas vilje til å verne om naturressursene, bevare biologisk mangfold og bidra til bærekraftig utvikling



LEK, VENNSKAP

// Støtte barns initiativ til samspill og bidra til at alle kan få oppleve vennskap

// Inspirere til ulike typer lek

SPRÅK OG KOMMUNIKASJON

// bruke språk til å skape relasjoner, delta i lek og som redskap til å løse konflikter

// Videreutvikle sin begrepsforståelse og utvikle et variert ordforråd

LEK OG VENNSKAP

Barnehagen har et ansvar for å ivareta barnas behov for lek. Vi mener at lek er barnas arena for utvikling, trivsel og læring. Vi ønsker å gi barn gode muligheter til å kunne utvikle den beste versjonen av seg selv. For å kunne utvikle en god selvfølelse, utvikle sosial kompetanse og danne relasjoner er en god psykisk helse viktig. Barn tilegner seg mye kunnskap om seg selv og verden rundt seg i lek og samspill med andre. Derfor ønsker vi å sette et ekstra fokus på lek og vennskap. «Leken skal ha en sentral plass i barnehagen, og lekens egenverdi skal anerkjennes. Barnehagen skal gi gode vilkår for lek, vennskap og barns egen kultur. Leken skal være en arena for barns utvikling og læring, og for sosial og språklig samhandling. Barnehagen skal bidra til at alle barn kan oppleve glede, humor, spenning og engasjement gjennom lek- alene og sammen med andre». (Rammeplan 2017) Leken er en arena der barn har høy kompetanse og engasjement. Den er en grunnleggende livs- og læringsform som barn kan uttrykke seg gjennom. Leken er en viktig side ved barnekulturen og har en verdi i seg selv. For barn er leken en viktig uttrykksform samt en grunnleggende læringsarena. Leken har mange uttrykksformer og kan føre til vennskap og relasjoner uavhengig av alder, kulturell bakgrunn og språk. Vi mener det er viktig at personalet er støttende i barns lek, at det blir lagt til rette for varierte lekesituasjoner og at barnehagen skal være en arena som inspirerer til fantasi, skaperglede og livsutfoldelse. I et lekefellesskap legges grunnlag for barns vennskap med hverandre. Å få delta i lek og få venner er grunnlaget for barns trivsel og meningskaping i barnehagen. I samhandling med hverandre legges grunnlaget for læring og sosial kompetanse.

SPRÅK OG KOMMUNIKASJON

Småbarnsalderen er den grunnleggende perioden for utvikling av språk. Rammeplanen sier: «Tidlig og god språkstimulering er en viktig del av barnehagens innhold. Kommunikasjon foregår i et vekselspill mellom å motta og tolke et budskap, og å selv være avsender av et budskap. Både den nonverbale og den verbale kommunikasjonen er viktig for å utvikle et godt muntlig språk. Å få varierte og rike erfaringer er avgjørende for å forstå begreper. Å samtale om opplevelser, tanker og følelser er nødvendig for utvikling av et rikt språk. Tekst omfatter både skriftlige og muntlige fortellinger, poesi, dikt, rim, regler og sanger. Viktige sider ved kulturoverføringen er knyttet til kommunikasjon, språk og tekst. Vi ønsker å gi barn en arena som stimulerer utvikling av språk og sosiale ferdigheter. Personalet i Lahelle barnehage jobber med å være seg bevisst i sin forbildefunksjon i relasjon med andre. Hvordan vi lytter, gir respons, bruker kroppsspråk, talespråk og tekst. Gjennom BRAVO og ASK tilegner vi oss kunnskap om verktøy vi kan bruke for å legge til rette for tilpasset språkstimulering ut ifra alder og utgangspunkt. Vi mener det er viktig å hjelpe barn til refleksjon og undring og møte barn på alle deres uttrykk på en måte som preges av respekt og bekræftelse. De voksne i barnehagen er gode veiledere til å hjelpe og oppmuntre barn til å kunne uttrykke følelser og erfaringer. Til å løse konflikter og skape positive relasjoner i lek og samspill. Vi vil gi barn opplevelser og erfaringer som oppmuntrer til kommunikasjon, undring og nysgjerrighet. Vi vil gi barn et miljø som oppmuntrer til å lytte, samtale, leke med lyd, rytme og rim samt gi barn erfaringer med bøker, eventyr og sang. Vi vil oppmuntre barn med to- eller flerspråklig bakgrunn til å være språklig aktive og samtidig hjelpe dem til å få erfaringer som bygger opp deres begrepsforståelse og ordforråd i norsk og støtte barn som har ulike former for kommunikasjonsvansker.

Bravoleken

Bravoleken Personalet i Lahelle barnehage AS ble våren 2016 kurset i Bravoleken. Dette er et språkverktøy som er laget for å styrke språkutviklingen for alderen 1 til 6 år. I vår barnehage har vi valgt å satse på Bravo-leken som et helhetlig verktøy for alle barn og en del av hverdagen i barnehagen. Bravoleken er en aktiv og utviklende lek med ord, bilder og bokstaver. Hovedmålet med alle Bravo-aktivitetene er å legge et solid grunnlag for en god språkutvikling. Ord, bokstaver og bilder kombinert med sanseopplevelser og morsomme aktiviteter, bedrer barnets språklige bevissthet og øker både ord - forråd og forståelse. Samtidig får barnet motoriske utfordringer og en herlig opplevelse av å mestre. Begrepene barna erfarer gjennom sanseopplevelser i Bravo-leken legger grunnlaget for samtaler og opplevelser resten av dagen der begrepene finner sin naturlige plass i konteksten. Bravo-leken består av både Bravo-runden og Bravo Skattejakt. Bravo-runden er en stasjonspreget lek der barna på hver stasjon får oppleve enten fem store ord og bildekort med tilhørende konkreter eller fem bokstaver. Vi bruker ordbilder fordi det skrevne ordet er en representasjon av et begrep, på samme måte som bilder og konkreter er det. Gjennom alle sansene blir barna kjent med ordene, bildene og bokstavene. Vi har fire stasjoner og mellom stasjonene gjør vi ulike motoriske utfordringer som for eksempel å åle, krabbe, rulle, snurre, fly eller henge. De voksne roser barna og skaper trygge rammer for læring. Bravo Skattejakt er en annen måte å leke Bravo-leken på, og denne passer også godt hjemme. Det handler enkelt og greit om å vise fem ord og bilder i hurtig tempo, la barna få velge et kort, kaste terning og gjøre en aktivitet. Når vi leker Bravo-leken erfarer vi at barna lærer mer enn de ellers ville ha gjort. Ved å få tilgang til flere ord, kanskje flere språk, faktakunnskap, noter og matematikk øker interesseområdet og motivasjonen for videre læring. Entusiasme og mestringsopplevelser hører også naturlig med som en del av Bravo-leken. Vi feirer etter hver økt og jubler for hver ny ferdighet de lærer. På denne måten får barna positive assosiasjoner til læring, og sosioemosjonell utvikling støttes!

Ønsker dere å lære med om Bravo-leken?

Gå inn på

www.bravoleken.no



BARNEHAGENS

INNHOOLD

Mangfold og gjensidig respekt

Barnehagen skal fremme respekt for menneskeverdet ved å synliggjøre, verdsette og fremme mangfold og gjensidig respekt. (KD2017) Vi ser på ulikhetene hos hverandre som en ressurs og ser verdien i mangfoldet vi lever i. Vi er opptatt av at relasjonene skal være preget av omsorg og respekt for hverandre. Alle barn skal bli sett og anerkjent for den de er. Vi jobber for å utvikle barnets positive selvbilde og respekt for hverandre.

Likestilling og likeverd

Barnehagen skal fremme likeverd og likestilling uavhengig av kjønn, funksjonsevne, seksuell orientering, kjønnsidentitet og kjønnsuttrykk, etnisitet, kultur, sosial status, språk, religion og livssyn. Barnehagen skal motvirke alle former for diskriminering og fremme nestekjærlighet. (KD2017)

Bærekraftig utvikling

Barna skal lære å ta vare på seg selv, hverandre og naturen. Bærekraftig utvikling omfatter natur, økonomi og sosiale forhold og er en forutsetning for å ta vare på livet på jorden slik vi kjenner det. Barnehagen skal legge grunnlag for barnas evne til å tenke kritisk, handle etisk og vise solidaritet. (KD2017)

Livsmestring og helse

Barnehagen skal ha en helsefremmende og forebyggende funksjon og bidra til å utjevne sosiale forskjeller. Barnas fysiske og psykiske helse skal fremmes i barnehagen. Barnehagen skal bidra til barnas trivsel, livsglede, mestring og følelse av egenverd og forebygge krenkelser og mobbing. (KD2017) Vi ønsker å fremme det beste i barnet og legge til rette for utvikling av en god selvfølelse. Gjennom LØFT jobber vi aktivt med å se og bekrefte barns mestringssituasjoner. Hvert barn skal få utvikle seg fra sitt eget ståsted og bli den beste versjonen av seg selv.

Barns medvirkning

Barn i barnehagen har rett til å gi uttrykk for sitt syn på barnehagens daglige virksomhet. Barn skal jevnlig få mulighet til aktiv deltakelse i planlegging og vurdering av barnehagens virksomhet og skal få uttrykke seg om det. Barn skal få oppleve tilknytning og felleskap og erfare og kunne utøve sin selvbestemmelse og uttrykke egne intensjoner. Lahelle barnehage er opptatt av at barns følelsesmessige uttrykk skal bli tatt på alvor og at personalet tar utgangspunkt i barns egne uttrykksmåter og prøver å forstå dem. Vi vil at barna skal være med å forme dagene i barnehagen og at planer kan endres utfra barns fokus og interesse. Det er da viktig at personalet kan se barnas perspektiv, være åpne, se enkeltbarnets og gruppens behov og la fantasien få sin plass.

Barn og barndom

Barnehagen skal anerkjenne og ivareta barndommens egenverdi. Å bidra til at alle barn som går i barnehage, får en god barndom preget av trivsel, vennskap og lek, er fundamentalt. (Kunnskapsdepartementet 2017) Vi ønsker å møte barn med anerkjennelse og omsorg. Vi ønsker å legge til rette for mestring ut ifra barnets eget utgangspunkt, og gi barn gode muligheter til å kunne utvikle den beste versjonen av seg selv

Demokrati

Økt mangfold og individualisering gir behov for demokratiforståelse, respekt for forskjellighet og positive holdninger til å leve sammen i felleskap. Barnehagen skal fremme demokrati og være et inkluderende felleskap der alle får anledning til å ytre seg, bli hørt og delta. (KD2017)

Sosial kompetanse

Barnehagen er en viktig arena for sosial utvikling. Gjennom samspill lærer vi hvordan vi skal være sammen med andre. Sosial kompetanse handler om å kunne samhandle positivt med andre i ulike situasjoner. Barn tilegner seg og uttrykker denne kompetansen gjennom samspill med andre barn og voksne og den gjenspeiles i barns evne til å ta initiativ og til å opprettholde vennskap. Sosial kompetanse utvikles kontinuerlig gjennom handlinger og opplevelser og vi i Lahelle barnehage AS er opptatt av å gi barn mest mulig varierte samspillsituasjoner. Hverdagen bør være preget av gode følelsesmessige opplevelser og glede, humor og estetiske opplevelser må være kjennetegn på barns tilstedeværelse i barnehagen. Å få erfaringer med ulike samspillsituasjoner gir kunnskap om å kunne utøve selvhverdelse, men også å lære å se andres behov. Gi og ta, dele med andre, invitere til lek, vise omsorg, trøste og le. Dette er ulike ord som barn skal lære seg betydningen av i praksis. Lahelle barnehage AS er opptatt av å skape et varmt inkluderende miljø. Det er viktig for oss at personalet er gode rollemodeller og jobber kontinuerlig med å støtte og fremme enkeltbarnets og barnegruppens sosiale ferdigheter. Vi har også et ansvar om tidlig å forebygge mobbing og diskriminering. Sosial kompetanse er vesentlig for å kunne motvirke mobbing, problematferd og diskriminering.

Omsorg

Omsorg er nært knyttet til trygghet, og er en forutsetning for barns utvikling og læring. Omsorg for oss er ensbetydende med tilstedeværende voksne, som ser og er lyttende til barna og deres behov. Barn har rett til omsorg. Det er viktig for oss at omsorg preger alle situasjoner i barnehagehverdagen. En omsorgsfull relasjon er preget av lydhørhet, nærhet, innlevelse og evne og vilje til samspill. Omsorg er viktig for å styrke barns tillit til seg selv og andre. Som voksne i barnehagen ser vi viktigheten i å ta hensyn til individuelle behov, se hvert enkelt barn og være oppmerksomme på barns uttrykksformer. Gjennom relasjon tilegner barn seg kunnskap og sosial kompetanse. Og gjennom relasjoner som er preget av omsorg lærer barn empati, legger grunnlag for vennskap og øker selvfølelsen.

Lek og læring

Leken er grunnleggende i barns utvikling. Barn forstår og erfarer verden gjennom lek både alene og i samspill med andre. Vi legger til rette for å skape gode vennskap og lekesituasjoner, ved å inspirere og være en støttende voksen. Leken er barnehagens beste pedagogiske virkemiddel og barn har et iboende behov for å leke. Vi mener leken er et mål i seg selv og vi som voksne i barnehagen skal tilrettelegge for flest mulig gode lekesituasjoner for barn. Det er viktig for oss å være voksne som har kunnskap om barns lek, at vi inspirerer til lek og støtter barn i lek med andre. I lek er det også mye læring, i lek lærer barn kunnskap om seg selv og andre, nysgjerrigheten blir trigget, man får utforske fantasiens verden og tilegner seg kunnskap om den verden vi lever i. Barn lærer gjennom alt de opplever og erfarer. Vi lager gode læringsarenaer ved å tilrettelegge for: samtaler, undring og utforskning, opplevelser i naturen og nærmiljøet, tema og prosjektarbeid, lek og uteaktiviteter. Vi er oppmerksomme på barnas interesser og engasjement og støtter barns initiativ for undring, nysgjerrighet, kreativitet og læringslyst. Vi vil ha et miljø som støtter opp om barns lyst til å leke, utforske, lære og mestre. Barnehagen skal støtte barns nysgjerrighet, kreativitet og vitebegjær. For oss i Lahelle barnehage innebærer dette å gi utfordringer med utgangspunkt i barnets interesser, kunnskaper og ferdigheter. Læring skjer på ulike arenaer og gjennom hele dagen. I både formelle og uformelle situasjoner. Det er viktig for oss å være til stede i barns lek, både i planlagte aktiviteter, men også i alle de uformelle lærings situasjonene som ved måltidet, på stelletbordet, i garderoben osv.

Danning

Danning er en livslang utdanning i det å være menneske. Det handler om evnen til å reflektere over egne handlinger og væremåter. Barnehagen skal fremme danning. I Lahelle barnehage jobber vi med oss selv som mennesker gjennom refleksjon over egen rolle og vår praksis som voksne i barnehagen. Vi er bevisste i arbeidet med danning ved å fremstå som gode rollemodeller i møte med barn og voksne. Relasjonene preges av omsorg og respekt der de voksne er lyttende til barns uttrykk. Gjennom LØFT oppmuntrer vi barn til å reflektere over egne handlinger og komme med egne løsninger. Danning skjer i samspill med omgivelsene og med andre mennesker. Gjennom gode danningprosesser settes barna i stand til å håndtere livet ved at de utvikler evnen til å forholde seg prøvende og nysgjerrig til omverdenen og til selv å føle seg som et verdifullt medlem av et større felleskap. Gjennom danning legges grunnlaget for barns allsidige utvikling.



***Omsorg for oss er ensbetydende
med tilstedeværende voksne,
som ser og er lyttende til barna
og deres behov***



Tilvenning

Lahelle Barnehage ønsker å legge til rette for en god start på barnehageåret for nye barn og foreldre og barn som kommer tilbake etter ferien. For nye barn vil den første tiden i barnehagen gi mange nye inntrykk og opplevelser. Noen barn trenger god tid til å bli kjent og trygg i barnehagen og personalet vil bruke tid på å bli kjent med barnets rutiner. Det er viktig for oss å tilrettelegge for at oppstarten skal bli så god som mulig for alle, informasjonen personalet får fra foreldre er viktig i dette arbeidet. I denne perioden vil personalet legge til rette for forutsigbare dager i barnehagen med fokus på trygghet og gode rutiner. Tilvenningen begynner allerede før oppstart i barnehagen. Lahelle barnehage bruker Sandefjord kommunes standard for tilvenning i barnehagen.

TILTAK OG RUTINER FOR EN TRYGG OPPSTART I LAHELLE BARNEHAGE

Foreldremøte for nye barn avholdes på våren.

Besøksdag for nye barn

Lahelle barnehage ønsker å legge til rette for at barn og foresatte gradvis kan bli kjent med barnehagen. Derfor gjennomføres det en eller flere besøksdager for barn og foresatte.

Skriftlig informasjon

- Informasjon om oppstartstider
- Informasjon om tilvenningsperioden
- Praktisk informasjon
- Skjema til utfylling
- Informasjon om primærkontakt

Tilvenningsdager/Oppstart Gjennomføres med god dialog med foresatte og vurdering av barnets behov.

Lahelle barnehage er opptatt av å ha en god daglig dialog med foresatte. Foreldresamtaler gjennomføres i begynnelsen av oktober





FAGOMRÅDENE

Rammeplan for barnehager gir retningslinjer for barnehagens verdigrunnlag, innhold og oppgaver. LaHelle Barnehage AS årsplan bygger på disse retningslinjene. Fagområdene vil sjelden opptre isolert, flere vil være representert samtidig i prosjekter, temaarbeid, turer og hverdagsaktiviteter. Fagområdene skal være sentralt i barnehagens innhold og det er derfor viktig at personalet bevisst bruker de i arbeidet inn mot hvert enkelt barn slik at det kan legges til rette for et miljø som fremmer språkutvikling, gir barn gode motoriske utfordringer, trigger nysgjerrighet rundt den verden vi lever i samt støtter barn i sin utvikling av sosial kompetanse.

Fagområdene

// Kommunikasjon, språk og tekst

// Kropp, bevegelse mat og helse

// Kunst, kultur og kreativitet

// Natur, miljø og teknologi

// Antall, rom og form

// Etikk, religion og filosof

// Nærmiljø og samfunn

Rammeplanens syv fagområder er viktige deler av barnehagens innhold.



SKOLESTARTERNE

Barnehagen skal i samarbeid med foreldrene og skolen legge til rette for at barna kan få en trygg og god overgang fra barnehage til skole og eventuelt skolefritidsordning. Barnehage/skole er begge institusjoner for omsorg, lek og læring. Barn vil møte både likhetstrekk og ulikheter mellom institusjonene. Både barnehage og skole har et ansvar for at barn kan møte disse ulikheter med nysgjerrighet, og tillit til egne forutsetninger. De eldste barna skal få mulighet til å glede seg til å begynne på skolen og oppleve at det er en sammenheng mellom barnehagen og skolen. Barnehagen skal legge til rette for at barna har med seg erfaringer, kunnskaper og ferdigheter som kan gi dem et godt grunnlag og motivasjon for å begynne på skolen. Barna skal ta avskjed med barnehagen på en god måte. I Lahelle barnehage arrangeres det en avslutningstur for skolestartere. Det blir også en markering på sommerfesten for alle de som skal begynne på skolen.

Barna skal samles i egen "skoleklubb" med fokus på tema som:

// Selvstendighet

// Samarbeid

// Lek med bokstaver og lyder

// Medvirkning i egen læring og utvikling

// Vennskap

// Turer

// Trafikk

// Brannvern

// Musikk

// Øve på å ta imot beskjeder

// Konflikthåndtering

// Språk og fortelling

// Begrepslæring

// Meg selv

// Mønster

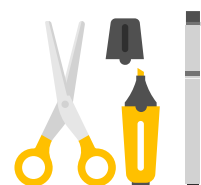
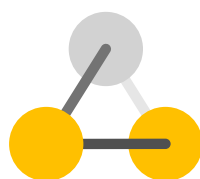
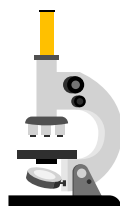
// Former

// Måling

// Tall og symboler

// Plassering og sortering

// SVØMMEKURS



Organisasjonskart

Eier Horieh Yegani Behambari
Styrer/Daglig leder Kari Gro Christensen

Avdeling Rekene

0-2år

Pedagogisk leder

Pedagogisk leder

Pedagogisk medarbeider

Pedagogisk medarbeider

Pedagogisk medarbeider

Avdeling midten

3-6år

Pedagogisk leder

Barnehagelærer

Pedagogisk medarbeider

Pedagogisk medarbeider

Pedagogisk medarbeider

Spesialpedagog

Helsestasjon og familiesenter//Barnevernstjenesten //Pedagogisk psykologisk tjeneste //
Grunnskolene // Sandefjord kommune



Kalender

2024	
August	- Nytt barnehageår starter 29.07.24
September	- Planleggingsdag 06.09.24 - Fotografering 24.09.24 - Besøk av skolestarterne - Brannvernuke uke 38 - Høstprosjekt - SU møte
Oktober	- Dugnad 03.10.24 eller etter avtale - Høstfest/FN dag 24.10.24 15.00-17.00
November	- Planleggingsdag 07.11.24 - Foreldremøte 19.11.24
Desember	- Luciafeiring 13.12.24 - Nissefest 06.12.24 - Barnehagen holder stengt mellom jul og nyttår
2025	
Januar	- Planleggingsdag 02.01.25 - Vinteraktivitetsdag
Februar	- Karneval 07.02.25
Mars	- Barnehagedagen
April	- Påskefrokost 10.04.25 - Dugnad 24.04.25 eller etter avtale
Mai	- Planleggingsdag 02.05.25 - Markering av grunnlovsdagen 16.05.25 - Idrettsdag på GØIF - Dugnad 07.05.25 - Planleggingsdag 30.05.25
Juni	- Foreldremøte for nye foreldre 11.06.25 - Planleggingsdag 18.06.25 - Sommerfest 19.06.25 - SU møte
Juli	- Barnehagen holder sommerstengt uke 28, 29, 30



Vi ønsker store og små en riktig god sommer!

Planleggingsdager

2024-2025

- **06.09.2024**
- **07.11.2024**
- **02.01.2025**
- **02.05.2025**
- **30.05.2025**
- **18.06.2025**

www.lahelle.barnehage.no

Vi holder sommer stengt

uke 28, 29, 30